

第69期

銀保議題充電站

富貴紅運

人生有利



焦點議題

- ◆ 景氣低迷？經濟探底了嗎？
- ◆ 分紅保單是什麼？
- ◆ 與冠軍並肩齊行

核准編號：112-PA-0213

銀保行銷暨訓練部製 2023.04.06

◆ 景氣低迷？經濟探底了嗎？

國發會於3/1公布1月景氣燈號續亮低迷藍燈，不過低迷中有好消息，部分信心指標回升，代表悲觀情緒慢慢淡化，止跌訊號似乎浮現？



◆ 分紅保單是什麼？

分紅保單是指保單除了有保險的保障以外，還有機會享有獲得保單的分紅，也就是分享到保險公司的保單利潤。有什麼特別之處呢？我們一起來看看！

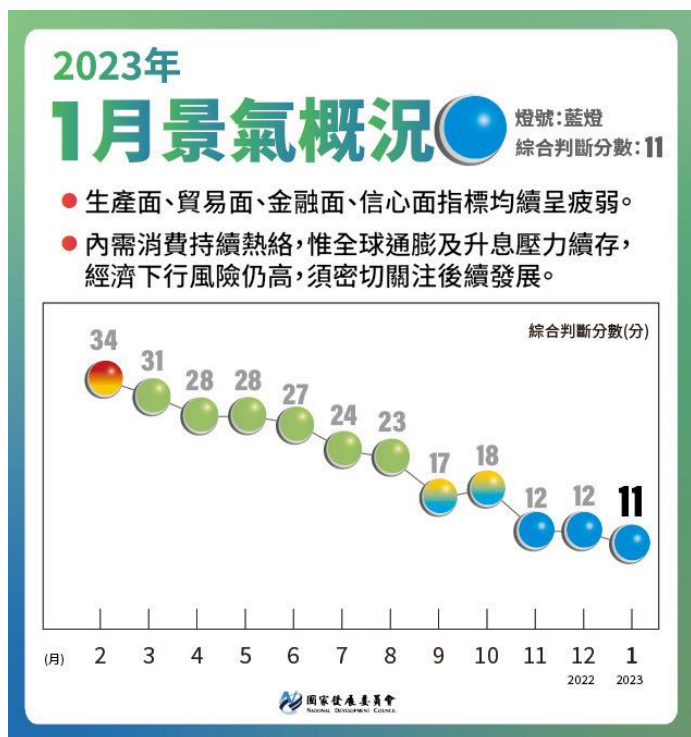
◆ 與冠軍並肩齊行

富邦金控連續14年蟬聯金控每股獲利王寶座，富邦人壽占整體獲利逾九成，為金控重要獲利引擎，一起與冠軍共享獲利！
並肩齊行！

焦點議題

◆ 景氣低迷？經濟探底了嗎？

國發會今天公布 1 月景氣燈號續亮低迷藍燈，且綜合判斷分數跌至 11 分，下探近 14 年新低紀錄。不過低迷中有好消息，部分信心指標回升，代表悲觀情緒慢慢淡化，止跌訊號似乎浮現？



國發會指出，受通膨及升息影響，全球經濟成長動能走緩，終端市場需求低迷，且產業鏈持續調整庫存，導致1月生產面、貿易面、金融面、信心面指標均續呈疲弱。

不過低迷數據中還是有好消息。國發會經濟發展處處長吳明蕙指出，外銷訂單動向指數、製造業營業氣候測驗點等領先指標走揚，製造業採購經理人指數（PMI）六個月內展望指數也大幅躍升，顯示廠商悲觀情緒淡化，止跌訊號浮現。

外在情勢持續地充滿不確定性，除了俄烏戰爭可能影響大宗物資價格及通膨，還有美國聯準會等主要國家升息議題，加上供應鏈調整的因素，都可能牽動台灣經濟前景。

**充滿不確定性的外在情勢，
富邦人壽提供具有保障又有可能得保單分紅的商品，
陪您乘風破浪心更安！**

◆ 分紅保單是什麼？



分紅保單是指除了有保險的保障以外，還有機會享有獲得保單的分紅，也就是分享到保險公司的保單利潤。有什麼特別之處呢？我們一起來看看！

何謂分紅保單



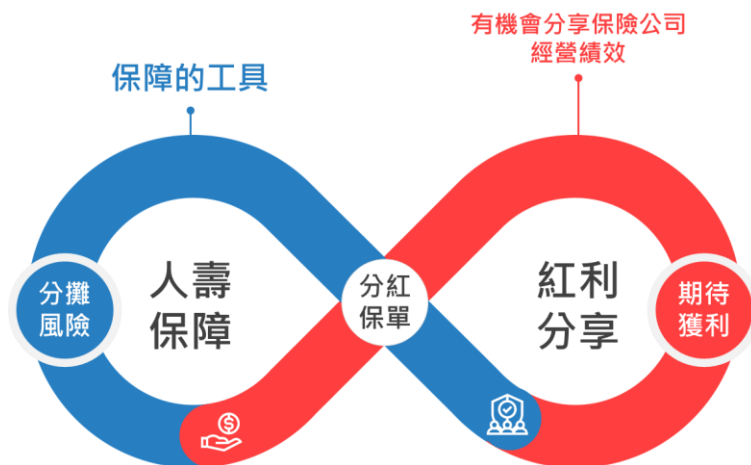
保險保障

分攤**人生風險**，透過這份保障來規劃運用，減輕內心的不安與焦慮



紅利共享

分紅保單最特別的部分，擁有分紅保單，**實際參與保險公司經營分紅保單成果！**



建構您中長期的保障規劃！

◆與冠軍並肩齊行

富邦金控連續14年蟬聯金控每股獲利王寶座，富邦人壽占整體獲利逾九成，為金控重要獲利引擎，一起與冠軍共享獲利！並肩齊行！

富邦金連14年居金控每股獲利王 蔡明興：是極大成就

2023/01/14 21:36:38

中央社 記者謝方蘭台北14日電

富邦金董事長蔡明興今天表示，2022年是非常挑戰的一年，展望2023年，市場仍非常嚴峻，升息、地緣政治及通膨壓力依然存在；但富邦金連續14年蟬聯金控每股獲利王，是極大的榮耀和成就。

富邦今天在南港展覽館舉行集團謝年會，蔡明興並未出席，他透過視訊致詞表示，2022年是非常挑戰且多變的一年，面臨全球利率走升、通貨膨脹、COVID-19疫情及俄烏戰爭影響；他說，沒有被期待的俄烏戰爭發生，造成全世界政經環境急速動盪。

蔡明興提到，富邦金受到國內特別的防疫險影響，獲利有所衰退，但富邦金仍為金控業獲利及每股盈餘第一名，這是富邦金連續14年蟬聯金控每股獲利王寶座，為極大的榮耀和成就，這是富邦全體員工努力的成果。

蔡明興表示，富邦金2022年11月11日正式合併日盛金，為全台首樁金金併，今年要進一步展開富邦證券合併日盛證券、台北富邦銀行合併日盛銀行的工作。

蔡明興指出，富邦與日盛的合併相當具有綜效，銀行合併後服務網點及服務人力將大幅增加，可進一步推展中小企業和財富管理業務；日盛證券曾是首屈一指的王牌券商，擁有廣大中實戶及其他客戶群，合併將有助擴大富邦證券在業界的市占率和領導地位。

他期勉金控合併績效能夠被迅速創造，讓金金併首例成為金融界成功的典範。

回顧2022年，蔡明興肯定富邦人壽在動盪環境下仍有非常好的表現，台北富邦銀行獲利則創造新高，富邦產險雖受防疫險影響，簽單市占率達24.4%，仍居業界龍頭。



富邦用好商品與獲利能力
帶領客戶在衰退看見曙光

經濟日報

富邦金控連續14年
金控獲利王
富邦人壽佔金控
獲利六成以上



註：分紅保單紅利非保證給付項目，係分享經營分紅保單的成果，並非分享金控或人壽整體經營績效。以上係僅分享過去新聞資訊，請勿以富邦人壽過去經營績效為招攬訴求，及不得使人誤信有保證分紅之情事。

本訓練教材僅供內部使用、不得自行刪改、摘錄或轉載其中之文字且嚴禁提供予客戶。

商品名稱：富邦人壽富貴長紅分紅終身壽險(PAA)

商品文號：112.02.24富壽商精字第1120000559號函備查

給付項目：身故保險金或喪葬費用保險金、完全失能保險金、祝壽保險金

免費申訴電話：0809-000550

注意事項及相關警語

1. 消費者投保前應審慎瞭解本商品之承保範圍、除外責任、不保事項及商品風險，相關內容均詳列於保單條款及相關銷售文件，如有疑義請洽詢銷售人員以詳細說明。
2. 本簡介僅供參考，詳細商品內容及變更，以投保當時保單條款內容及富邦人壽核保、保全作業等規定為準。
3. 本保險為分紅保險單，保單紅利部分非本保險單之保證給付項目，本公司不保證其給付金額。
4. 本商品經富邦人壽合格簽署人員檢視其內容業已符合一般精算原則及保險法令，惟為確保權益，基於保險公司與消費者衡平對等原則，消費者仍應詳加閱讀保險單條款相關文件，審慎選擇保險商品。本商品如有虛偽不實或違法情事，應由富邦人壽及負責人依法負責。
5. 稅法相關規定或解釋之改變可能會影響本險之稅賦優惠。
6. 投保後解約可能不利消費者，請慎選符合需求之保險商品。
7. 保險契約各項權利義務皆詳列於保單條款，消費者務必詳加閱讀了解，並把握保單契約撤銷之時效(收到保單翌日起算十日內)。
8. 本商品保險保障部份受「財團法人保險安定基金」之「人身保險安定基金專戶」保障，並非存款項目，故不受存款保險之保障。
9. 消費者於購買前，應詳閱各種銷售文件內容，本商品之預定附加費用率，最高12.57%，最低8.37%；如要詳細了解其他相關資訊，請洽富邦人壽業務員、服務據點(免費服務及申訴電話：0809-000-550)或網站(www.fubon.com/life/)，以保障您的權益。
10. 富邦人壽資訊公開說明文件放置網址www.fubon.com/life/，歡迎上網查詢。
11. 富邦人壽保險股份有限公司 / 地址：台北市敦化南路一段108號14樓 / 電話：(02) 8771-6699

※人壽保險之死亡給付及年金保險之確定年金給付於被保險人死亡後給付於指定受益人者，依保險法第一百十二條規定不得作為被保險人之遺產，惟如涉有規避遺產稅等稅捐情事者，稽徵機關仍得依據有關稅法規定或納稅者權利保護法第七條所定實質課稅原則辦理。相關實務案例請至富邦人壽官網詳閱。

※本契約於訂立契約前須提供要保人不低於三日之審閱期間。

※本保險為分紅保險單，

※保單紅利部分非本保險單之保證給付項目，富邦人壽不保證其給付金額。

保險範圍

身故保險金或喪葬費用保險金/完全失能保險金

被保險人於本契約有效期間內身故或致成條款所列完全失能程度之一者，富邦人壽按下列三者之最大值給付後，本契約效力即行終止：

- 一、身故或完全失能診斷確定時之保險金額(以萬元為單位)，乘以本保險標準體保險費費率後所得之躉繳保險費之總額。
- 二、身故或完全失能診斷確定時之保單價值準備金乘上當時保險年齡對應下表之給付比率所得之數額。
- 三、身故或完全失能診斷確定時之保險金額(註)。

保險年齡	0~30歲	31~40歲	41~50歲	51~60歲	61~70歲	71~90歲	91歲以上
給付比率	190%	160%	140%	120%	110%	102%	100%

*訂立本契約時，以實際年齡未滿十五足歲之未成年人為被保險人，除喪葬費用之給付外，其餘死亡給付之約定於被保險人實際年齡滿十五足歲之日起發生效力；被保險人實際年齡滿十五足歲前死亡者，其身故保險金變更為喪葬費用保險金。

*訂立本契約時，以受監護宣告尚未撤銷者為被保險人，其身故保險金變更為喪葬費用保險金。

(註)：「保險金額」：係指本契約投保時約定之保險金額，倘日後保險金額經要保人申請變更，則以變更後之金額為準

祝壽保險金

被保險人於本契約有效期間內且在保險年齡屆滿九十九歲仍生存者，富邦人壽按下列三者之最大值給付祝壽保險金後，本契約效力即行終止：

- 一、保險年齡屆滿九十九歲時之保險金額(以萬元為單位)，乘以本保險標準體保險費費率後所得之躉繳保險費之總額。
- 二、保險年齡屆滿九十九歲時之保單價值準備金乘上當時保險年齡對應上表之給付比率所得之數額。
- 三、保險年齡屆滿九十九歲時之保險金額。

保險給付的限制：富邦人壽依條款約定給付「身故保險金或喪葬費用保險金」、「完全失能保險金」或「祝壽保險金」其中一項保險金者，不再負本契約其他各項保險金給付之責。

保險單紅利的計算及給付

(非保證給付項目)

本契約有效期間內，富邦人壽根據分紅保險業務上一會計年度的實際經營狀況，依保險單之分紅公式(如條款附表)計算本契約保險單紅利，若該年度有可分配之保險單紅利，富邦人壽依條款約定辦理。

前項保險單紅利包含「年度保單紅利」、「終期保單紅利」，其給付內容如下：

一、年度保單紅利：

- (一)本契約有效期間且屆滿第二保單年度起，富邦人壽於每一保單週年日給付當時已公告應適用之「年度保單紅利」予要保人。
- (二)本款紅利之給付，以給付當時本契約有效者為限，其計算及給付作業如下：
 - 1.本契約於保單週年日前終止、停效或失效者，富邦人壽將不予給付當年度保單紅利；保單週年日前申請減少保險金額者，則減少保險金額部份不予給付。
 - 2.辦理復效者，復效後至下一保單週年日之年度保單紅利，則依照經過日數比例計算。

二、終期保單紅利：

本契約有效期間且屆滿第五保單年度起，依下列方式辦理：

- (一)身故或喪葬費用紅利：被保險人身故且身故前未致成條款所列完全失能程度之一者，富邦人壽以現金方式給付「身故或喪葬費用紅利」予身故保險金受益人。
- (二)完全失能紅利：被保險人致成條款所列完全失能程度之一者，富邦人壽以現金方式給付「完全失能紅利」予被保險人本人。
- (三)解約紅利：要保人依條款約定終止本契約時，富邦人壽以現金方式給付「解約紅利」予要保人。
- (四)祝壽紅利：被保險人於保險年齡屆滿99歲仍生存者，富邦人壽以現金方式給付「祝壽紅利」予祝壽保險金受益人。

保險單紅利的計算及給付 (非保證給付項目) (續)

前項第一款「年度保單紅利」，富邦人壽依要保人申請投保時所選擇下列二種方式中的一種給付：

- 一、**現金給付**：富邦人壽應按時主動以現金給付，若未按時給付時，如可歸責於富邦人壽者，應按年利率一分加計利息給付。
- 二、**儲存生息**：以富邦人壽公告之儲存生息利率，依據複利方式累積至要保人請求時給付，或至本契約滿期，被保險人身故、致成條款所列完全失能程度之一，或本契約終止或變更為其他紅利給付方式時由富邦人壽主動一併給付。

要保人如未選擇「年度保單紅利」之給付方式，富邦人壽應以書面或其他約定方式通知要保人限期選擇，逾期不選擇者，「年度保單紅利」以儲存生息方式辦理。

富邦人壽依本契約約定給付身故保險金或喪葬費用保險金、完全失能保險金或祝壽保險金時，若有富邦人壽應給付尚未給付或要保人尚未請求之年度保單紅利金額及其利息，富邦人壽將一併給付予該保險金受益人。

投保範例

50歲的富先生投保「富邦人壽富貴長紅分紅終身壽險」保額100萬元，躉繳保險費816,000元(符合高保額折扣條件，可享0.5%保費折減，保費折減後之實繳躉繳保險費為811,920元)。

情況一：下列紅利之給付方式為「現金給付」： (單位：新臺幣/元)

保單年度	保險年齡	累積實繳保費	年度末身故/完全失能保障 (A)	年度末解約金 (B)	假設分紅-中分紅(非保證給付)；年度保單紅利給付方式：現金給付				
					年度末年度保單紅利(預估值)(C)	年度末終期保單紅利-身故/完全失能/祝壽(預估值)(D)	年度末終期保單紅利-解約(預估值)(E)	年度末身故/完全失能時可領總金額(預估值)A + C + D	年度末解約時可領總金額(預估值)B + C + E
1	50	811,920	1,025,700	549,500	-	-	-	1,025,700	549,500
2	51	811,920	1,000,000	591,100	13,168	-	-	1,013,168	604,268
3	52	811,920	1,000,000	633,400	13,286	-	-	1,013,286	646,686
4	53	811,920	1,000,000	676,400	13,367	-	-	1,013,367	689,767
5	54	811,920	1,000,000	720,100	13,486	-	-	1,013,486	733,586
6	55	811,920	1,000,000	764,400	13,608	54,077	54,077	1,067,685	832,085
7	56	811,920	1,000,000	770,700	13,681	55,399	55,399	1,069,080	839,780
8	57	811,920	1,000,000	777,100	13,798	56,785	56,785	1,070,583	847,683
9	58	811,920	1,000,000	783,500	13,915	57,569	57,569	1,071,484	854,984
10	59	811,920	1,000,000	789,900	13,982	58,094	58,094	1,072,076	861,976
20	69	811,920	1,000,000	852,200	15,123	63,363	63,363	1,078,486	930,686
40	89	811,920	1,000,000	949,600	16,961	231,911	231,911	1,248,872	1,198,472
50	99	811,920	1,000,000	1,000,000	17,633	357,735	357,735	1,375,368	1,375,368

- 本保險為分紅保險單，保單紅利部分非本保險單之保證給付項目，富邦人壽不保證其給付金額。
- 上表所列之紅利數值(C)、(D)、(E)欄係以假設投資報酬率為中分紅(假設投資報酬率中分紅：3.5%)，且假設保險期間此投資報酬率均維持不變。每年實際紅利分配的決定係依分紅保單帳戶之經營績效進行評估，最後經董事會核定可分配紅利盈餘與分配予要保人之比例。因此上表數值不代表保單之實際紅利，亦不能作為未來分紅之保證或推論，實際紅利金額可能較高或較低，以富邦人壽當時公告之內容為準。投資報酬率係反映分紅保單帳戶之經營績效僅係影響紅利宣告數值的因素之一，且富邦人壽並未保證投資報酬率之最低數值。投資報酬率與紅利計算之關係，請見保單條款附表之「保險單之分紅公式」。
- 上表所列各項保險給付項目皆為保單年度末之數值，實際給付金額以保單條款規定為準。屆滿第2保單年度應分配的「年度保單紅利」，於第3保單年度首日分配，並於第2保單年度欄位呈現，以此類推。
- 依主管機關規定，分紅保險若連續二年未能達到可能紅利(中分紅)之累積值時，富邦人壽應向主管機關說明理由及改善措施。上表所列數值係以範例條件為例計算之結果，若欲了解其他投保條件下之分紅假設數值，請參閱建議書或洽詢您的服務人員。

投保範例 (續)

50歲的富先生投保「富邦人壽富貴長紅分紅終身壽險」保額100萬元，躉繳保險費816,000元(符合高保額折扣條件，可享0.5%保費折減，保費折減後之實繳躉繳保險費為811,920元)。

情況二：下列紅利之給付方式為「儲存生息」： (單位：新臺幣/元)

假設分紅-中分紅(非保證給付)；年度保單紅利給付方式：現金給付

保單年度	保險年齡	累積實繳保費	年度末身故/完全失能保障 (A)	年度末解約金 (B)	假設分紅-中分紅(非保證給付)；年度保單紅利給付方式：現金給付				
					年度末累積年度保單紅利(預估值)(C)	年度末終期保單紅利-身故/完全失能/祝壽(預估值)(D)	年度末終期保單紅利-解約(預估值)(E)	年度末身故/完全失能時可領總金額(預估值)A + C + D	年度末解約時可領總金額(預估值)B + C + E
1	50	811,920	1,025,700	549,500	-	-	-	1,025,700	549,500
2	51	811,920	1,000,000	591,100	13,168	-	-	1,013,168	604,268
3	52	811,920	1,000,000	633,400	26,653	-	-	1,026,653	660,053
4	53	811,920	1,000,000	676,400	40,423	-	-	1,040,423	716,823
5	54	811,920	1,000,000	720,100	54,520	-	-	1,054,520	774,620
6	55	811,920	1,000,000	764,400	68,951	54,077	54,077	1,123,028	887,428
7	56	811,920	1,000,000	770,700	83,673	55,399	55,399	1,139,072	909,772
8	57	811,920	1,000,000	777,100	98,735	56,785	56,785	1,155,520	932,620
9	58	811,920	1,000,000	783,500	114,141	57,569	57,569	1,171,710	955,210
10	59	811,920	1,000,000	789,900	129,847	58,094	58,094	1,187,941	977,841
20	69	811,920	1,000,000	852,200	307,176	63,363	63,363	1,370,539	1,222,739
40	89	811,920	1,000,000	949,600	787,454	231,911	231,911	2,019,365	1,968,965
50	99	811,920	1,000,000	1,000,000	1,100,293	357,735	357,735	2,458,028	2,458,028

- 本保險為分紅保險單，保單紅利部分非本保險單之保證給付項目，富邦人壽不保證其給付金額。
- 上表所列之紅利數值(C)、(D)、(E)欄係以假設投資報酬率為中分紅(假設投資報酬率中分紅：3.5%)，且假設保險期間此投資報酬率均維持不變。每年實際紅利分配的決定係依分紅保單帳戶之經營績效進行評估，最後經董事會核定可分配紅利盈餘與分配予要保人之比例。因此上表數值不代表保單之實際紅利，亦不能作為未來分紅之保證或推論，實際紅利金額可能較高或較低，以富邦人壽當時公告之內容為準。投資報酬率係反映分紅保單帳戶之經營績效僅係影響紅利宣告數值的因素之一，且富邦人壽並未保證投資報酬率之最低數值。投資報酬率與紅利計算之關係，請見保單條款附表之「保險單之分紅公式」。
- 上表所列各項保險給付項目皆為保單年度末之數值，實際給付金額以保單條款規定為準。屆滿第2保單年度應分配的「年度保單紅利」，於第3保單年度首日分配，並於第2保單年度欄位呈現，以此類推。
- 上表情況二假設儲存生息利率為1.50%。
- 依主管機關規定，分紅保險若連續二年未能達到可能紅利(中分紅)之累積值時，富邦人壽應向主管機關說明理由及改善措施。上表所列數值係以範例條件為例計算之結果，若欲了解其他投保條件下之分紅假設數值，請參閱建議書或洽詢您的服務人員。

投保範例：紅利彙整表

50歲的富先生投保「富邦人壽富貴長紅分紅終身壽險」保額100萬元，躉繳保險費816,000元(符合高保額折扣條件，可享0.5%保費折減，保費折減後之實繳躉繳保險費為811,920元)。

(單位：新臺幣/元)

保單年度	保險年齡	假設分紅-低分紅(非保證給付)			假設分紅-中分紅(非保證給付)			假設分紅-高分紅(非保證給付)		
		年度末年度保單紅利(預估值)	年度末終期保單紅利-身故/完全失能/祝壽(預估值)	年度末終期保單紅利-解約(預估值)	年度末年度保單紅利(預估值)	年度末終期保單紅利-身故/完全失能/祝壽(預估值)	年度末終期保單紅利-解約(預估值)	年度末年度保單紅利(預估值)	年度末終期保單紅利-身故/完全失能/祝壽(預估值)	年度末終期保單紅利-解約(預估值)
1	50	-	-	-	-	-	-	-	-	-
2	51	5,286	-	-	13,168	-	-	15,587	-	-
3	52	5,337	-	-	13,286	-	-	15,725	-	-
4	53	5,350	-	-	13,367	-	-	15,828	-	-
5	54	5,400	-	-	13,486	-	-	15,967	-	-
6	55	5,454	41,394	41,394	13,608	54,077	54,077	16,110	59,527	59,527
7	56	5,460	42,902	42,902	13,681	55,399	55,399	16,205	61,664	61,664
8	57	5,508	44,300	44,300	13,798	56,785	56,785	16,342	63,839	63,839
9	58	5,556	45,382	45,382	13,915	57,569	57,569	16,481	65,273	65,273
10	59	5,556	46,293	46,293	13,982	58,094	58,094	16,570	66,385	66,385
20	69	6,027	56,008	56,008	15,123	63,363	63,363	17,916	77,870	77,870
40	89	6,809	85,136	85,136	16,961	231,911	231,911	20,076	323,324	323,324
50	99	6,970	110,687	110,687	17,633	357,735	357,735	20,909	528,551	528,551

- 本保險為分紅保險單，保單紅利部分非本保險單之保證給付項目，富邦人壽不保證其給付金額。
- 上表所列之紅利數值為假設不同投資報酬率(低分紅：2.0%、中分紅：3.5%、高分紅：4.0%)，且假設保險期間此投資報酬率均維持不變。每年實際紅利分配的決定係依分紅保單帳戶之經營績效進行評估，最後經董事會核定可分配紅利盈餘與分配予要保人之比例。因此上表數值不代表保單之實際紅利，亦不能作為未來分紅之保證或推論，實際紅利金額可能較高或較低，以富邦人壽當時公告之內容為準。投資報酬率係反映分紅保單帳戶之經營績效僅係影響紅利宣告數值的因素之一，且富邦人壽並未保證投資報酬率之最低數值。投資報酬率與紅利計算之關係，請見保單條款附表之「保險單之分紅公式」。
- 上表所列各項保險給付項目皆為保單年度末之數值，實際給付金額以保單條款規定為準。屆滿第2保單年度應分配的「年度保單紅利」，於第3保單年度首日分配，並於第2保單年度欄位呈現，以此類推。
- 依主管機關規定，分紅保險若連續二年未能達到可能紅利(中分紅)之累積值時，富邦人壽應向主管機關說明理由及改善措施。上表所列數值係以範例條件為例計算之結果，若欲了解其他投保條件下之分紅假設數值，請參閱建議書或洽詢您的服務人員。

揭露事項

依92.03.31台財保字第0920012416號令補充訂定分紅人壽與不分紅人壽保險單資訊揭露相關規範，揭露各保單年度末之解約金、生存保險金及預估紅利總和與加計利息之應繳保險費累積值之差異情形。

繳費年期：躉繳

保單年度	5歲男性	35歲男性	65歲男性	5歲女性	35歲女性	65歲女性
1	68.33%	67.93%	68.37%	68.39%	67.82%	67.62%
2	74.37%	73.90%	74.26%	74.43%	73.79%	73.51%
3	80.39%	79.85%	80.11%	80.46%	79.77%	79.37%
4	86.41%	85.78%	85.90%	86.50%	85.71%	85.18%
5	92.37%	91.66%	91.64%	92.50%	91.64%	90.96%
10	108.23%	107.69%	105.35%	108.27%	107.94%	105.80%
15	115.22%	114.25%	110.69%	115.34%	114.77%	111.58%
20	122.24%	120.78%	115.80%	122.47%	121.62%	117.07%

※「富邦人壽富貴長紅分紅終身壽險」早期解約對保戶是不利的。